

1 - KARAKTÄRISTIK

- Bromsning med fjäderkraft
- Elektromagnetisk lättning
- Automatisk beläggförslitningskompensation (även manuell som tillval)
- För användning med bromsskiva tjocklek 15 eller 30 mm .

2 - SKIVA OCH FUNDAMENT

2-1 Skiva

Efter montage av bromsskivan, kontrollera att kastet inte överstiger ± 0.1 mm.
Rengör skivan noggrant.

2-2 Fundament

Bromsoket monteras på ett stabilt fundament och dras fast med skruvar. Ytan behöver inte vara maskinbearbetad men plan inom ± 1 mm.

3 - INSTALLATION AV BROMSOK

3-1 Benämning luftgap (fig. 1)

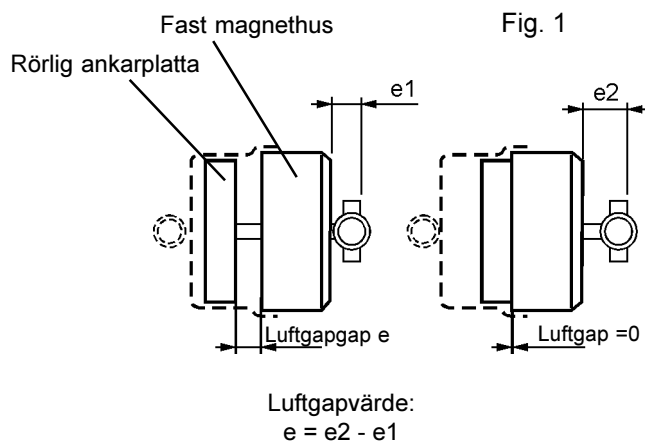
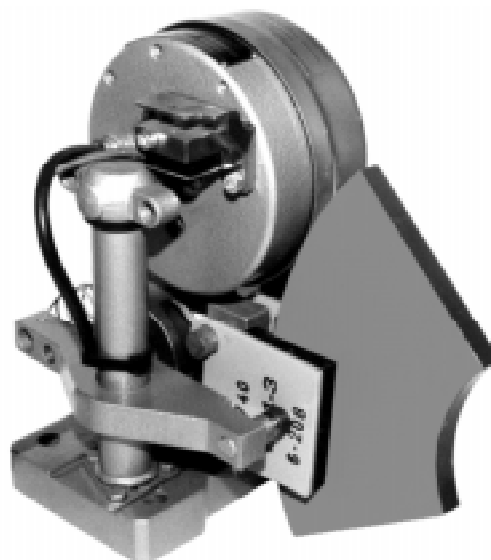
Luftgapet är avståndet mellan rörliga ankarplattan och det fasta magnethuset. Luftgapet är noll när bromsoket är öppnat manuellt eller elektriskt.

3-2 Utförande vid leverans (fig. 4)

- Manuellt öppnat (luftgap=0) med vev (17) eller (17b)
- Bromsbelägg ej monterade (Bipackade i torr påse)
- Monterade främre beläggstöd (8) för avsedd skivtjocklek

Bromsskivetjocklek	mm	15	30
Längd L på beläggstöd	mm	21.5	14

- Specialutförande av bromsok då manuella öppningsveven (17) är utbytt mot 2 skruvar (17b) (fig. 3):
 - med manuell öppningsspak,
 - för hydraulisk öppning,
 - för montage av bromsskiva på vertikal axel.



Om instruktionerna i denna manual ej följs, kan funktion och säkerhet ej garanteras.

Skivbromsar - Bromsok 660, 650 och 645

Installation och skötselanvisning

3-3 Montage (fig. 2, 3 and 4)

Verktyg: 2 x 19 mm PU-nyckel

- Lossa indexfjäder (41) och vrid kam (7) och dra åt dess fjäder (6) (från topp till botten) tills armstöden (9). Pressa ihop bakkanten av stöden vid F (fig. 4),
- Placera bromsoket vid bromsskivan,
- Centra och rikta in bromsoket (fig. 2) gentemot bromsskivan kontrollera att beläggstödet (29) är centrerat mot skivan (tolerans: ± 1 mm) och att elektromagneten (28) är parallell med skivan,
- Skruva fast bromsoket till fundamentet, och kontrollera att varken den rostfria kåpan (26) eller beläggstödet (29) kommer i kontakt med bromsskivan,
- Montera bromsbeläggen,
- Tryck ihop armarna i framkant vid G (fig. 4) tills bromsbeläggen kommer i kontakt med skivan, stöden (9) måste lämna kamstoppet. Vrid kam (7) så att beläggen ligger an mot skivan, vrid sedan tillbaka kam (7) för friläggning från dess armstöd (9) och släpp försiktigt kammen,
- **Lossa manuella lättningsveven (17) eller skruvar (17b) ca. 10 mm (ca. 7 varv)**, bromsoket är nu tillslaget mot bromsskivan.

Fig. 2

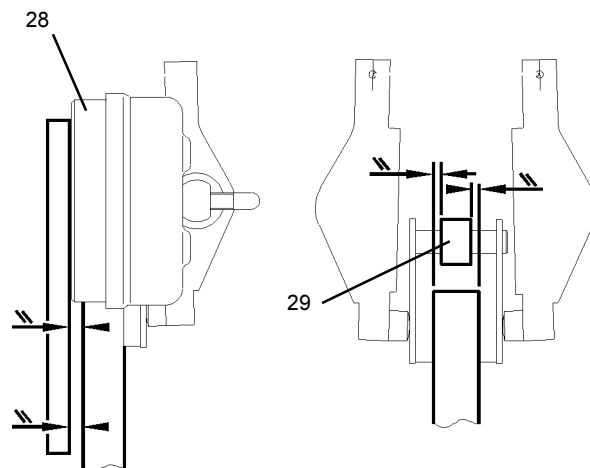


Fig. 3

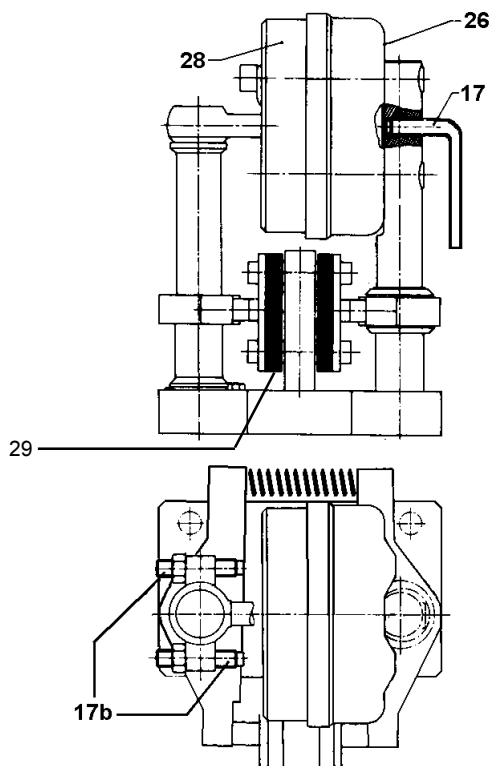
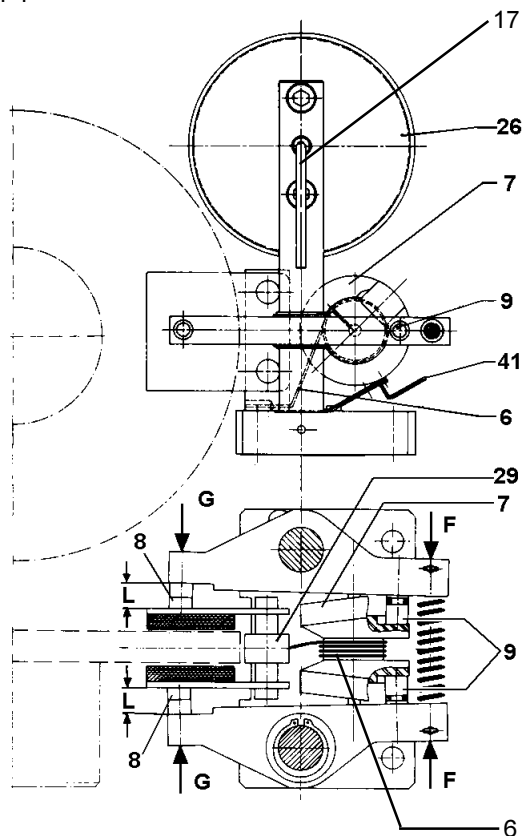


Fig. 4



Om instruktionerna i denna manual ej följs, kan funktion och säkerhet ej garanteras.

3-4 Elektrisk anslutning

a) Elektromagnet (28) (fig. 5)

Anslut de två kablarna ($2 \times 2 \text{ mm}^2$, yttre $\text{\O} 8.5 \text{ mm}$ och längd 2m) till nättaggregatets utgående likströmanslutning. Kontrollera den elektriska funktionen genom att magnetisera spolen (28), bromsoket skall nu öppna.

b) Lättningsindikator brytare (fig. 6)

Bromsoket är utrustat med en lättningsindikator (13a) monterad på ett fäste (brytaren är frånslagen när bromsoket är tillslaget på bromsskivan, spänningslöst).

På bromsok 660 är denna brytare (13a) tillval.

- Brytaren är försedd med en kabel $3 \times 0.75 \text{ mm}^2$ längd 2m (se fig. 6 för kabelfärger)
- Lättningsindikatorn är injusterad vid leverans från fabriken och normalt behövs ingen ytterligare justering.

Fig. 5

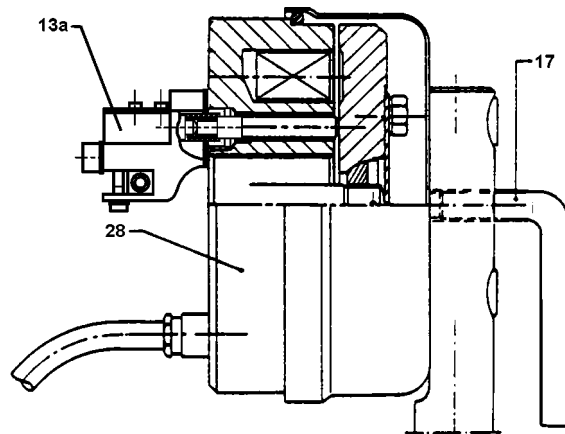
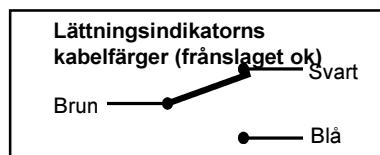


Fig. 6



Om instruktionerna i denna manual ej följs, kan funktion och säkerhet ej garanteras.

3-5 Montage vid vertikal bromsskiveaxel

Det är enbart möjligt att montera bromsoket med vertikal bromsskiveaxel när bromsoket är försett med manuell förslitningskompensation. (Se separat instruktion nr. 8100RM S "Installation och skötselanvisning")

4 - UPPSTART

Slå till och från bromsoket 3 - 4 gånger för att kontrollera korrekt funktion

Skydd

Bromsoket måste skyddas från skador av t.ex. vattenbegjutning eldslågor etc..

5 - UNDERHÅLL

5-1 Byte av en sats bromsbelägg (fig. 8)

VARNING!

Kontrollera alltid att de nya bromsbeläggen är av samma kvalitet som de utslitna. Kvalitetsbeteckningen är instämplad på baksidan av bromsbeläggen. Vid osäkerhet, kontakta BRONCO/SIME.



- Öppna bromsoket genom att dra åt manuella lättningsveven (17) eller skruvar (17b) (fig. 3)
- Frigör indexeringsfjäder (41) och vrid kam (7) i riktningen som drar åt dess fjäder (6) (från topp till botten) för att angöra armstöden (9) till botten på kamstoppet genom att pressa i bakkant vid F (fig. 8),
- Byt ut bromsbeläggen
(Vid vertikalt montage, återanvänd belägghållfjädrarna (40) (fig. 7)),
- Tryck ihop armarnas framkant genom att pressa vid G (fig. 8) så att beläggen kommer i kontakt med bromsskivan, armstöden (9) måste lämna kamstoppen på kam (7). Vrid kammern (7) för försäkran om att beläggen ligger an mot bromsskivan, vrid sedan kam (7) tillbaka för att frigöra den från armstöden (9) och lossa försiktigt,
- Lossa manuella lättningsveven (17) eller skruvar (17b) 10 mm (ca. 7 varv), bromsoket förblir tillslaget på bromsskivan.

Fig. 7 - Vy ovanifrån

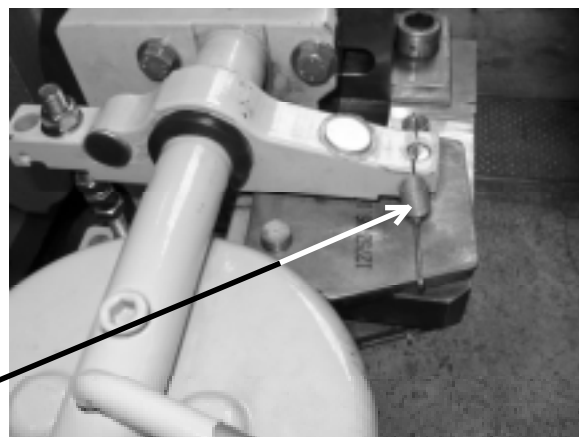
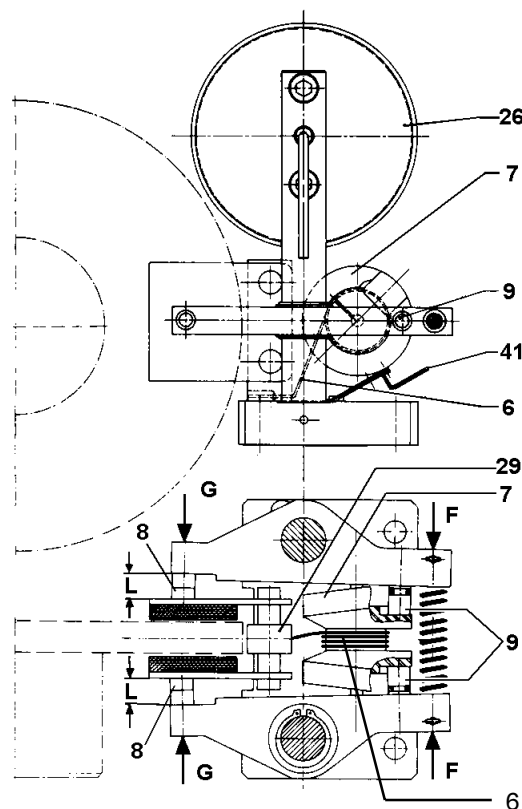


Fig. 8



Om instruktionerna i denna manual ej följs, kan funktion och säkerhet ej garanteras.

5-2 Justering av bromsmoment (fig. 9 och 10)

Detta utförs med bromsoket tillslaget mot skivan eller en skivatrapp. Får enbart utföras efter ny beräkning om bromsoket är monterat i ett lyftmaskineri eller om fara för skada finns i applikationen.

WARNING!

När bromsmomentet sänks, kommer tillslagstiden och bromssträcka att öka. Kontrollera att detta är riskfritt.



- Lossa stoppskruvar (19) på momentjusteringsmuttern (15) (och låsbleck på bromsok 660 och 650),
- Läs ut önskat avstånd (d) i diagram (fig. 11, 12 och 13), avståndet (d) på momentjusteringsmutter (15) anger inställt bromsmoment,
- För att justera (d), använd de 4 hålen eller hakarna i justermuttern (15) (gängstigning: 1,5 mm) genom att:
 - SKRUVA ÅT ökar bromsmomentet
 - LOSSA minskar bromsmomentet
- För 660 och 650 (fig. 9), montera stoppskruv och dess låshake (19), vrid, om nödvändigt, momentjusteringsmuttern (15) för att komma åt närmaste hålet; dra åt skruv (19),
- För 645 (fig. 10), vrid momentjustermuttern (15) till närmaste öppning för stoppskruv (19); dra åt skruv (19),
- Slå till och från bromsoket 3 - 4 gånger för kontroll av korrekt funktion.

5-3 Förebyggande kontroll i drift

- Kontrollera beläggstjockleken visuellt om beläggen saknar förslitningsindikator.
- Kontrollera bromsskiveytan
- Smutsa inte ner belägg och skiva med olja eller fett.

5-4 Renovering av bromsok

- Renovera bromsoken var 5:e år eller efter 2×10^6 tillslag för att behålla korrekt funktion och prestanda.

6 - RESERVDELAR

Se separat reservdelslista 9100 S.

VIKTIGT!

Enbart original SIME reservdelar kan garantera tillförlitlig funktion och prestanda av bromsoken, samt konformitet för att upprätthålla CE märkning.



Fig. 9

Bromsok 660 och 650

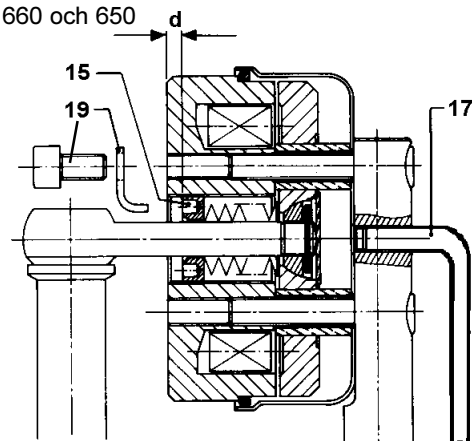
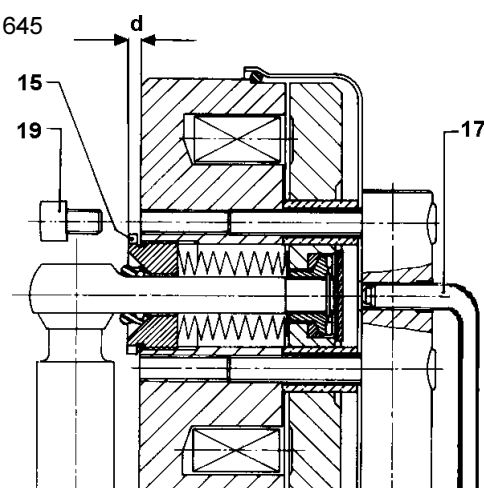


Fig. 10

Bromsok 645



Om instruktionerna i denna manual ej följs, kan funktion och säkerhet ej garanteras.

Fig. 11

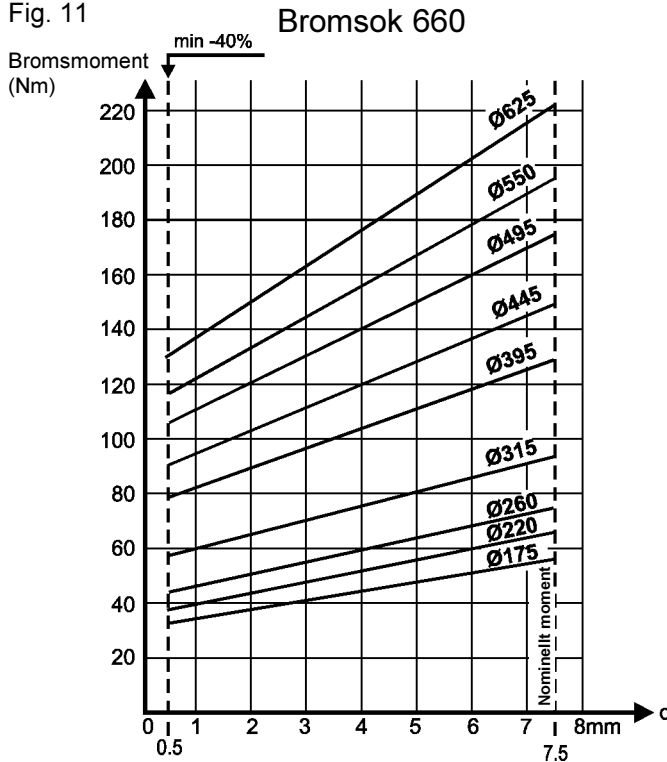


Fig. 12

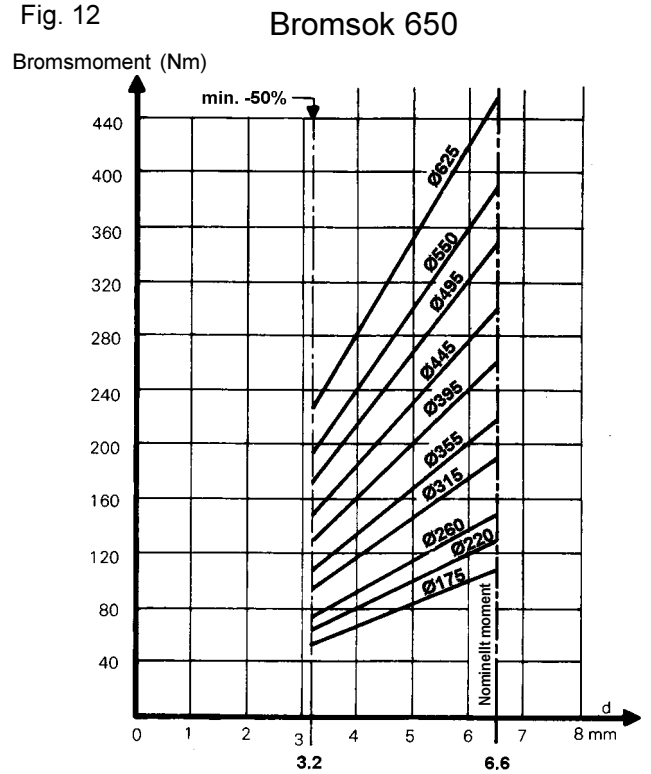
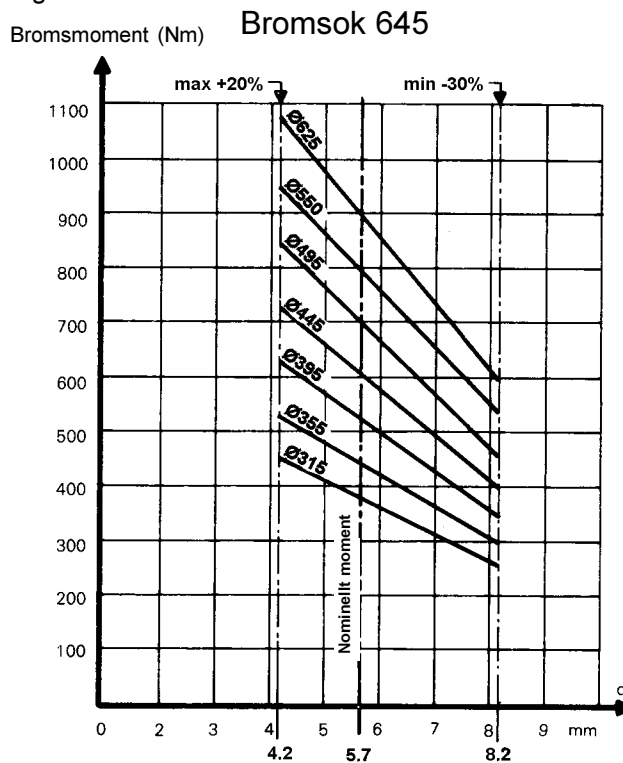


Fig. 13



Om instruktionerna i denna manual ej följs, kan funktion och säkerhet ej garanteras.